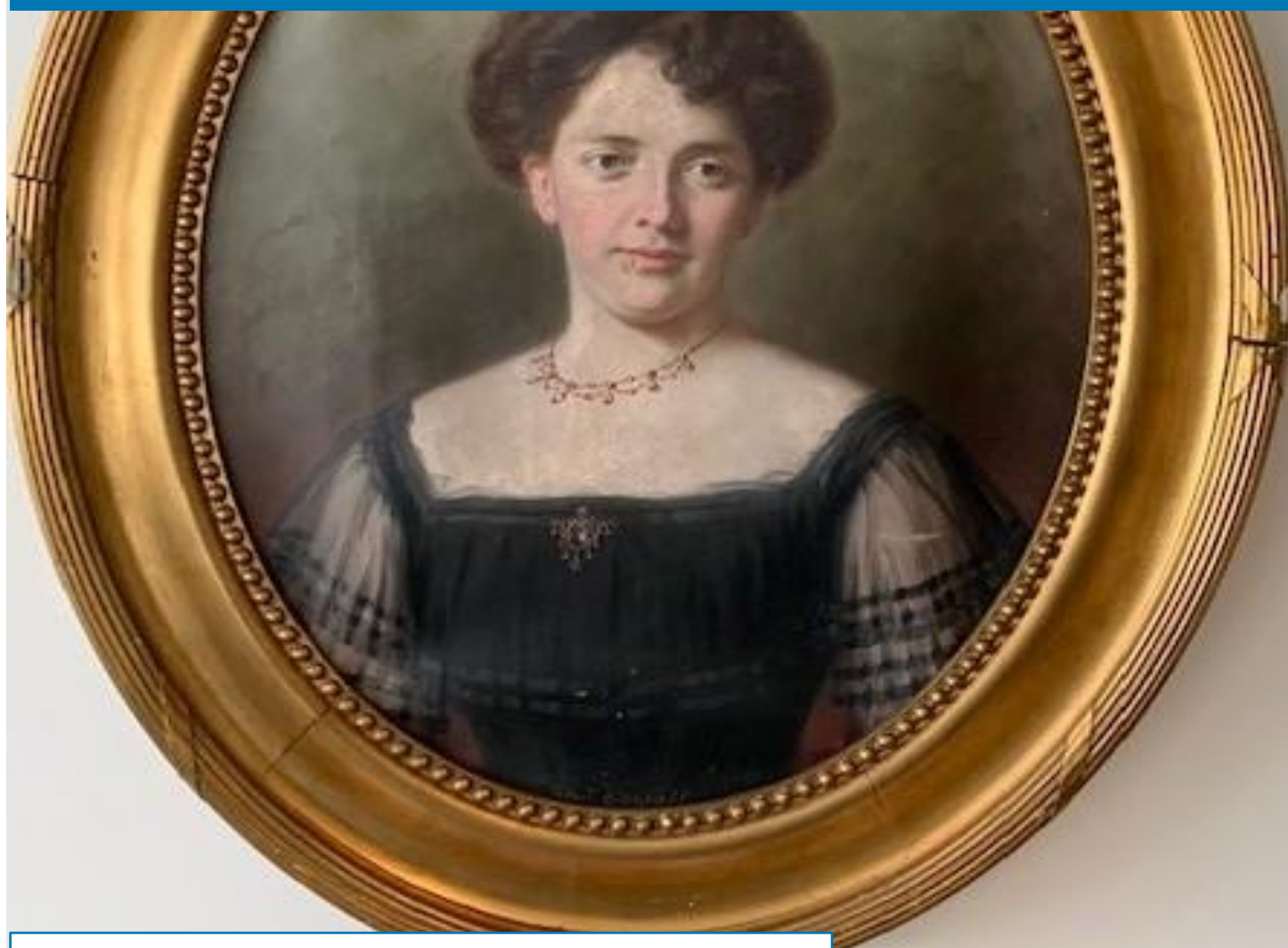


# Pædagogisk læreplan for Den selvejende klynge Saxoly med institutionerne Kongerosen, Saxogaarden, Solbakken og Saxoly Børnehus – revideret 2023



Billede af Saxolys stifter Nanna Trojel, som var initiativtager til den første af Saxolys institutioner Saxoly

fritidshjem i 1920, og som i 1937 var med til at starte Saxogaarden.



Den pædagogiske læreplan udgør rammen og den fælles retning for vores pædagogiske arbejde med børnenes trivsel, læring, udvikling og dannelse. Læreplanen er et levende dokument, som kort beskriver vores pædagogiske overvejelser og refleksioner med eksempler, der er retningsgivende for det daglige pædagogiske arbejde.



# Ramme for udarbejdelse af den pædagogiske læreplan



Den pædagogiske læreplan udarbejdes med udgangspunkt i det fælles pædagogiske grundlag samt de seks læreplanstemaer og de tilhørende pædagogiske mål for sammenhængen mellem det pædagogiske læringsmiljø og børns læring.

Rammen for at udarbejde den pædagogiske læreplan er dagtilbudsloven og dens overordnede formålsbestemmelse samt den tilhørende bekendtgørelse. Loven og bekendtgørelsen er udfoldet i

publikationen [Den styrkede pædagogiske læreplan. Rammer og indhold](#). Publikationen samler og formidler alle relevante krav til arbejdet med den pædagogiske læreplan og er dermed en forudsætning for at udarbejde den pædagogiske læreplan. Derfor henvises der gennem skabelonen løbende til publikationen. På sidste side i skabelonen er der yderligere information om relevante inspirationsmaterialer.

---

# Hvem er vi?

---

Vi er en selvejende klynge bestående af fire forskellige institutioner.

Klyngens børnesyn danner rammen for den fælles pædagogiske profil, og er for os den pædagogiske paraply som institutionerne rummes under. De fire institutioner har forskelligt særpræg, og forskellige børnegrupper. Herunder beskrives institutionerne.

**Kongerosen**, er en børnehave med 66 børn. Kongerosen har en grøn profil. I Kongerosen kører en gruppe på 22 børn hver dag til udflytterstedet Godset. Kongerosen er en lille børnehave, med en meget lang venteliste. Forældre fra hele København, prioriterer at vente på en plads her, og derfor er forældregruppen i Kongerosen i høj grad defineret af forældre som er i stand til at træffe bevidste og særskilte valg på deres børns vegne, forældre som indgående har undersøgt profiler og lokaliteter, børnesyn og størrelse før de har prioriteret tid og kræfter til at vente på plads i institutionen. Børnegruppen er som udgangspunkt børn fra sociale samfundsgupper hvor der generelt er stærke ressourcer og muligheder for et varieret børneliv med mange tilbud og muligheder.

Kongerosen er beliggende i en gammel villa i Valdemarsgade 10, og har udflytteren Godset, som ligger i naturskønne omgivelser i Jonstrupvang, Ballerup. Kongerosen har eksisteret siden 1922.

**Saxogaarden** er en integreret institution med 36 vuggestuebørn og 66 børnehavebørn. Saxogaarden har primært børn som er bosat i nærheden af institutionen. Børnegruppen er blandet og består af børn fra mange forskellige samfundslag, fra familier som har forskellige vilkår og ressourcer, og som kommer fra alle samfundslag. Forældregruppen er engageret og vælger Saxogaarden både på baggrund af den integrerede profil, og det børnesyn institutionen repræsenterer. De fleste forældre vælger at starte i Saxogaarden i vuggestuedelen, og er glade for muligheden for at deres børn kan have hele 0-6 års forløbet i samme institution.

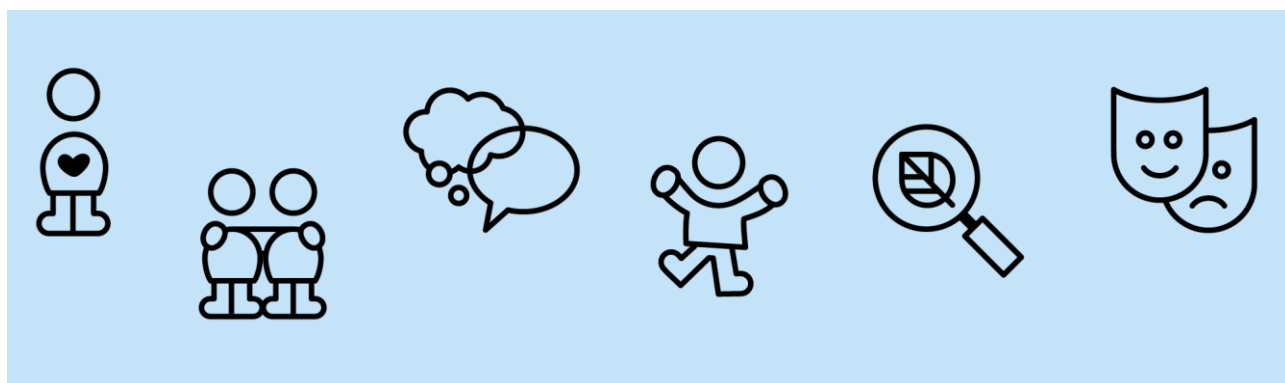
Saxogaarden er beliggende i Dannebrogsgade 37 i et byggeri fra 70erne. Institutionen har eksisteret siden 1937.

**Saxoly Børnehus** er en integreret institution med 60 vuggestuebørn og 80 børnehavebørn. Institutionen er beliggende på to matrikler, med en 40 børns børnehave, og en afdeling med 60 vuggestuebørn og 40 børnehavebørn. Børnehaveafdelingerne har en skovbus, som hver dag kører med 11 børnehavebørn til en grund i Bøndernes hegn ved Hareskoven. Børnegruppen i Saxoly Børnehus, er som i Saxogaarden også primært børn som lokalt bor i nærheden af institutionen. Børnene kommer fra forskellige sociale samfundslag, og har forskellige forudsætninger og ressourcer. Forældregruppen er generelt engageret og interesseret i at følge med i børnenes liv i institutionen, og vælger den integrerede profil, for at sikre deres børn et forløb i hele 0-6 års spektret.

Saxoly Børnehus er beliggende i Saxogade 61, og på Sønder Boulevard 45. Skovgrunden ligger på Frederiksborgvej i Bøndernes Hegn. Institutionen har eksisteret siden 1920, og startede som en integreret enhed ved navn Saxoly fritidshjem. Institutionen rummede tidligere børn i aldersspekteret 0-18.

**Solbakken** er det seneste medlem af vores klyngefællesskab. Solbakken indtrådte i klyngen med virkning fra 1. januar 2022. Solbakken er en institution som ligger på/i et kollegie i Rektorparken 22-24. Institutionen er delt i to afdelinger, en vuggestue med 28 børn på 11. etage, og en børnehave med 40 børn beliggende i stueetagen i samme bygning. Solbakken har en stor grøn og naturpræget legeplads på samme matrikel. Børnegruppen i Solbakken består af en stor andel studerende fra kollegiet, og også af forældre fra Vesterbro og Sydhavnen.

Forældregruppen er overvejede ressourcestærk, og lang de fleste har bevidst valgt denne institution, på grund af beliggenhed, pædagogik, og størrelse.



---

## De fem centrale elementer fra det fælles pædagogiske grundlag, børnesyn, dannelse og børneperspektiv, leg, læring og børnefællesskaber

I vores institutioner er der kun ansat mennesker som kan lide børn. Det lyder banalt, men det er det ikke. Når vi har en bevidsthed om at det er det vigtigste overordnede parameter, så afspejler det sig i alt hvad vi gør. Det definerer hvem vi er, hvad vi ønsker at tilbyde børnene, og hvordan vi ønsker at gøre det.

Vi er i en situation i denne kommune, hvor ressourcerne til institutionerne historisk er blevet beskåret og forringet eller effektiviseret hvert eneste år. Når ressourcerne bliver færre, bliver både muligheden for at ansætte kvalificeret personale, og muligheden for at ansætte nok personale forringet. Derfor er det vigtigt for os, altid at have fokus på det væsentligste. Det betyder at vi, hvis institutionerne er ramt af sygdom eller andet som begrænser den i forvejen stramme ressource, skruer ned for aktiviteter og planer, og skruer op for nærvær med børnene. De skal altid mærke at vi vil dem det godt, og de skal altid være trygge uanset hvad som belaster hverdagen. Det er af essentiel betydning for børnenes chancelighed, og for deres mulighed for at udvikle sig til livsduelige og læringslystne små mennesker. Vi har fokus på børneperspektivet. I vores institutioner, er børnenes stemme altid med på råd, via demokratiske samtaler om hverdagen i de institutioner hvor barnet har et sprog. I børnehaverne har børnene mulighed for at give deres stemme til kende under samlingerne, og i dialogen i hverdagen. I vuggestuealderen, er pædagogerne på et større detektivarbejde, for at mærke barnets stemme og behov. Det er altid med udgangspunkt i barnets behov, at vi tilrettelægger hverdagen i institutionen.

*-"En mor ytrer ønske om at institutionen undlader at lade hendes 1-årige barn sove mere end en time i institutionen på grund af et personligt behov for at barnet sover mere derhjemme. Personalet har et indgående kendskab til barnets søvnbehov både generelt professionelt i forhold til alder, og ud fra kendskabet til barnet i institutionen. De ved at barnets søvnbehov er væsentligt større, og de kender barnets reaktioner på manglende søvn. De snakker med moren om deres viden, og gør opmærksom på at det er nødvendigt at følge barnets behov, for at sikre den bedste udvikling for hendes barn".*

Det at være barn, har en værdi i sig selv. Det er vigtigt for os at understrege. Vi er opmærksomme på hvilke forudsætninger barnet kommer med, vi har et vedholdende fokus på at lære dem at kende som den person de er, og ud fra dette understøtte barnets udvikling og dannelse.

Alle børn skal have de samme muligheder for at udvikle sig og blive både modstandsdygtige, livsduelige, trygge og glade børn. De skal trives, lære, udvikles og dannes. For at behandle børnene lige, behandler vi dem forskelligt. De har forskellige behov, og forskellige udviklingszoner som skal tilgodeses.

Vi har fokus på at læringsmiljøerne i institutionerne skal kunne stimulere og udfordre til leg, og er opmærksomme på vigtigheden af legen som et af de væsentlige udviklingsrum for børn. Vi respekterer de børnefællesskaber børnene selv skaber, deres eget legerum, og er opmærksomme på at kunne interagere i børnenes selvvalgte lege, både hvis de har ekskluderende elementer, og hvis der er et behov for at hjælpe et barn ind i legen.

*En pædagog bliver inviteret til at lege Robin Hood af et barn. Hun får besked på at være Lady Marian og sidde på en sten, og så vil barnet gå ud og være Robin Hood. Lidt efter kommer han tilbage, pædagogen spørger om der ikke også er en lille John i legen? Barnet kigger rundt og peget på et tilfældigt barn, som så derved bliver involveret i legen.*

De voksne i institutionerne er også legende voksne. De er opmærksomme på at de ikke bare skal observere børnenes lege, men at de ind imellem også selv kan skabe en leg, en aktivitet som understøtter nogle børn i at lære at mestre legens elementer.

Børn kan uanset deres forudsætninger altid komme i udsatte positioner. Det er ikke alene ressourcerne i hjemmet som er udslagsgivende for dette. Vi har i vores institutioner et fokus på både de børn som kommer ind ad døren med særlige behov for en indsats, både i forhold til mestring af at kunne lege og interagere med

andre, og i øvrigt i forhold til deres udvikling, livsduelighed og livskvalitet. De har også fokus på alle børns behov for et udviklende og stimulerende læringsmiljø og børnefællesskab.

- *I en af børnehaverne, har et af børnene under spisning fokus på en dyreplakat på væggen. Der er et lille billede af fugle der flyver i flok, men barnet kan ikke rigtig se hvad det er, de andre børn bliver inddraget i forslag om hvad det kan være. Pædagogen finder en lille film på Ipaden om sort sol, hvor fugle flyver i flok, og viser det til børnene, og efterfølgende bliver de optagede af hvor stor en stær er i virkeligheden.*

I klyngen har vi også fokus på arbejdet med børnenes overgange, både overgange fra hjem til vuggestue, fra vuggestue til børnehave, og fra børnehave til fritidshjem og skole. Vi samarbejder på tværs i klyngen og tværgående med de lokale skoler.

Vi vægter vigtigheden af et godt forældresamarbejde. For os er et godt forældresamarbejde, et gensidigt forpligtende samarbejde. Vi understøtter forældrene og hjemmet, både i forhold til forældrerollen, og den usikkerhed det kan afstedkomme i et samfund så oplyst som vores. Vi oplever at forældrene støtter op om arbejdet i institutionerne, med alle de ressourcer de kan give.

---

## Pædagogisk læringsmiljø

”Det skal fremgå af den pædagogiske læreplan, hvordan det enkelte dagtilbud hele dagen etablerer et pædagogisk læringsmiljø, der med leg, planlagte vokseninitierede aktiviteter, spontane aktiviteter, børneinitierede aktiviteter samt daglige rutiner giver børnene mulighed for at trives, lære, udvikle sig og dannes.

Det pædagogiske læringsmiljø skal tilrettelægges, så det inddrager hensynet til børnenes perspektiv og deltagelse, børnefællesskabet, børnegruppens sammensætning og børnenes forskellige forudsætninger.”

***Den styrkede pædagogiske læreplan, Rammer og indhold, s. 22-23***



---

### Hvordan skaber vi hele dagen et pædagogisk læringsmiljø, der giver alle børn mulighed for at trives, lære, udvikle sig og dannes?

Det pædagogiske læringsmiljø i vores institutioner, er ens og forskelligt. Ens fordi vores børnesyn er fælles, og forskelligt fordi vi har forskellige individer ansat, og forskellige fysiske muligheder i vores institutioner. Fælles for alle er at vi vægter et højt fagligt niveau blandt personalet. Vores personalegruppe består af både uddannede pædagoger og medhjælpere med varieret uddannelsesniveau. Vi bruger personalemøder og fælles faglige dage til at udvikle på vores pædagogiske grundlag. Der er fokus på faglig ledelse tæt på. Alle fire huse har en pædagogisk leder, og i de to store integrerede institutioner, har vi også valgt at have afdelingsledere på anden matrikel og anden etage. De pædagogiske ledere er også opmærksomme på værdien i faglig ledelse. Personalet har forskellige kompetencer, som kommer i spil i hverdagen, og som udvikles løbende. De fysiske læringsmiljøer indbyder til leg og fordybelse, og skaber mulighed for at børnene får de bedst mulige vilkår for at kunne udvikle sig emotionelt, socialt, kropsligt og kognitivt. Personalet i vores institutioner er bevidste om kommunikationen med børnene, og der arbejdes med at udvikle udvide og strække børnenes sprog bedst muligt.

Institutionerne i den selvejende klynge Saxoly, har besluttet et fokus i de kommende år, med udgangspunkt i inspiration fra de pædagogiske tilsyn, hvor vi talte en del om hvordan arbejdet med sproglig opmærksomhed og stimulation kunne blive endnu bedre ved at skabe en meningsfuld visuel understøttelse i alle rum.

Institutionerne arbejder alle med fokus på mikroorganiseringen. I de forskellige institutioner er der forskellige udfordringer, og derfor tilpasses organiseringen institutionernes fysiske rum, og den aktuelle børnegrupperes behov.

I alle institutionerne arbejdes der med mindre grupper og forskellige gruppeinddelinger for at sikre børnenes muligheder for relations dannelse, og for at sikre at børnene bliver set og understøttet i deres udvikling og livsduelighed.

Personalet er opmærksomme på børnenes spor, og lytter efter de behov de selv er i stand til at definere. Som når børnene ved spisning efterspørger historielæsning, og giver udtryk for at det er vigtigt og betydningsfuldt.

---

## Samarbejde med forældre om børns læring

”Det skal fremgå af den pædagogiske læreplan, hvordan dagtilbuddet samarbejder med forældrene om børns læring.”

***Den styrkede pædagogiske læreplan, Rammer og indhold, s. 24-25***



---

### Hvordan samarbejder vi med forældrene om barnets og børnegrupperens trivsel og læring?

Forældrene er vores vigtigste samarbejdspartner. De afleverer det dyrebareste de har i vores varetægt, og det er utroligt vigtigt for os at de ved vi passer godt på deres børn. Forældrene i vores institutioner, har forskellige ønsker til, og forskellige behov for samarbejde med personalet om deres børn, og vi bestræber os på at sikre at samarbejdet bliver tilpasset de individuelle ønsker og behov der måtte være.

Den daglige uformelle samarbejdsrelation vægtes højt. Det er vigtigt i alle vores institutioner, at forældrene føler sig velkomne, og at de er trygge ved at aflevere deres børn til os. Det er vigtigt for os at forældrene føler sig betydningsfulde, og derfor bruger vi en del tid i institutionerne til introduktionsarbejdet. Vi har formaliserede samtaler i situationer hvor det er påkrævet, og et formaliseret samarbejde med forældrene omkring børnenes udvikling og trivsel.

I vuggestuerne i Saxoly Børnehus, Solbakken og Saxogaarden, bliver der brugt en del tid på at introducere forældrene til institutionen. Samtaler med de nye forældre kan være med til at kortlægge eventuelle udfordringer, og sikre en viden om hvordan personalet møder børnene bedst muligt, for at skabe de bedste forudsætninger for et godt og udviklende institutionsliv.

I børnehaverne er der forskellige forudsætninger for at etablere et godt samarbejdsrum. Saxoly Børnehus, Solbakken og Saxogaarden er integrerede institutioner, og arbejder derfor med børnehavintroduktionen internt i institutionens afdelinger. Kongerosen får en del børn i fire-års alderen, fordi de har stået på venteliste mens de har gået i en anden børnehave. Når Kongerosen får børnene i den alder, laver de en intensiv indsats for at præsentere institutionen og skabe den gode relation til forældrene med henblik på et fælles mål for børnenes læring og livsduelighed.



I alle institutioner, arbejder vi på at skabe en differentieret tilgang til forældresamarbejdet. Dette både fordi forældrene har forskellige ønsker til dialog, og også fordi vi i dag møder flere forældre som har et større behov for guidning omkring deres forælderrolle.

---

## Børn i udsatte positioner

”Det skal fremgå af den pædagogiske læreplan, hvordan det pædagogiske læringsmiljø tager højde for børn i udsatte positioner, så børnenes trivsel, læring, udvikling og dannelse fremmes.”

**Den styrkede pædagogiske læreplan, Rammer og indhold, s. 26**



---

### Hvordan skaber vi et pædagogisk læringsmiljø, der tager højde for og involverer børn i udsatte positioner, så børnenes trivsel, læring, udvikling og dannelse fremmes?

For at sikre at børn i udsatte positioner har mulighed for at udvikle sig og blive livsduelige, kræver det først og fremmest tryghed og trivsel. Børn kan ikke hverken udvikles eller dannes, eller lære hvis de ikke er trygge.

Blandt de små i vuggestuerne kan det være meningsfuldt og tryghedsskabende at være med til samling.

*I en af institutionerne deles vuggestuebørnene op i to grupper ved samling – store og små – de store har ofte fokusemner – påske – sommer – krible-krable, og fokus på bevægelse på gulvet. De mindre arbejder med fagte-sange som understøttes af konkreter – genre indenfor samme aftalte tema, men i roligere tempo, for at skabe tryghed hos de små.*

I den selvejende klynge, arbejdes der bevidst med fokus på alle børns trivsel, og på at sikre at alle børn føler sig inkluderet i et eller flere fællesskaber. Alle børn kan i perioder befinde sig i udsatte positioner. Nogle har brug for at blive understøttet i løbet af dagen med pauser fra fællesskabet for at kunne være i fællesskabet. Nogle børn kommer til institutionerne med en historie som beskriver et liv med mange vanskeligheder og udfordringer, og med nogle særlige behov for en differentieret indsats. Vi har i alle vores institutioner en bevidsthed om hvad vores opgave er. Alle børn skal føle sig inkluderet, og vi har en ambition om at børn, når de forlader vores institutioner, skal gå styrket ud i verden og livet. I alle institutioner er der fokus på børnenes trivsel og i alle fire institutioner, er der en bevidsthed om, at det er en vigtig pædagogisk opgave at hjælpe børn til at kunne mestre at indgå i lege og relationer med andre børn.

*Børnene igangsætter ofte lege inspireret af hverdagen. F.eks. leger børnene som kører med skovbussen Blåhvalen, også blåhval i institutionen. De sætter stole sammen, laver seler til sæderne. En siger; ”husk i må ikke klikke selerne op før bussen holder helt stille”, og en anden siger; ”husk jeres små stemmer når vi kører”.*

Vi arbejder med at have fokus på hvordan de stærke børnefællesskaber kan være med til at inkludere børn som ikke selv formår dette, og med fokus på hvordan det pædagogiske personale kan understøtte en vedvarende inklusion, og være medskabere af en succeshistorie for alle børn i udsatte positioner. I alle institutionerne, er der fokus på at sikre at ingen børn sidder alene og udviser tegn på mistrivsel. Vi arbejder kontinuerligt på at sikre fokus på dette.

*Børnene leger biograf, de bruger bøger som stolesæder, laver numre der lægges på sæderne, og billetter til biografen. Alle er velkomne, biografen er rummelig og inkluderende.*

---

## Sammenhæng til børnehaveklassen

”Det skal fremgå af den pædagogiske læreplan, hvordan der i børnenes sidste år i dagtilbuddet tilrettelægges et pædagogisk læringsmiljø, der skaber sammenhæng til børnehaveklassen.”

***Den styrkede pædagogiske læreplan, Rammer og indhold, s. 27***



---

### Hvordan tilrettelægger vi vores pædagogiske læringsmiljø for de ældste børn, så det skaber sammenhæng til børnehaveklassen? (Dette spørgsmål gælder kun dagtilbud med børn i den relevante aldersgruppe.)

I børnehaverne i klyngen, havde vi – da vi selv havde fritidshjem, etableret et samarbejde via fritidshjemmet som understøttede overgangen fra børnehave til fritidshjem og skole. Samarbejdet blev gennem flere år forfinet og nuanceret. Vores fritidshjem arbejdede flere dage ugentligt om formiddagen i børnehaverne. Fritidshjemmet er nu omdannet til KKFO under skolens ledelse, og vi er løbende i gang med at genopfinde en samarbejdsrelation – på skolens og kommunens præmisser, som skal erstatte det arbejde vi har udført i mange år. Vi samarbejder med flere skoler i klyngen. Desværre er det ikke muligt i den kommunale kontekst at sikre et specifikt samarbejde med alle de skoler vi leverer børn til, men vi har formaliserede aftaler med fire skoler, i netværk Københavns kommunes Børne- og ungeforvaltning har nedsat. På den måde, sikrer vi at børnene får et kendskab til en skole – ikke nødvendigvis den de skal starte på, men en skole som sådan en nu fungerer og ser ud.

Ifølge Salamancaerklæringen har alle børn ret til uddannelse på lige vis. Skoler er derfor forpligtede til at tage hensyn til den forskellighed, der findes hos børn, til de forudsætninger og potentialer der er i den forskellighed. Derfor tilbyder vores børnehaver gerne skolerne en introduktion til hvordan de bedst møder børnene, og hvordan og med hvilke metoder det sikres at børnene er mest trygge og mest modtagelige for udvikling. Hvad er vores erfaring for hvad der virker i forhold til det enkelte barn, og hvordan praktiseres det bedst muligt.

Vores pædagogiske personale er altid bevidste om at børnehavelivet aldrig skal få karakter af før-skoleliv, men at vi netop er vores faglighed og vores faglige opgave bevidst. Vi skal sikre at børnene udvikler sig bedst muligt, vi skal hjælpe dem med at blive livsduelige, tillidsfulde, og trygge, med de potentialer de nu hver især har fået med sig. Børnehaverne udarbejder overgangspapirer som beskriver børnene og deres potentialer, og de bliver sendt videre til alle de skoler de skal til.

I børnehaverne er de opmærksomme på at vurdere om børnenes modenhed er stærk nok til en skolestart, eller om børnene kunne drage fordel af at vente et år med dette. I sådanne vurderinger, indgår overvejelser om relationer, samspil, handlemuligheder og udviklingspotentialer. Hvis børnehaverne i samspil med forældrene vurderer at barnet ville kunne have gavn af at udsætte skolestarten, og at forudsætningerne i form af alderssvarende børnegruppe og udviklingsmuligheder er til stede, laver institutionen en handleplan for forløbet, og følger løbende op. Vi kan ikke udrette mirakler, og nogle gange er det ikke tilstrækkeligt med en skoleudsættelse, i sådanne tilfælde bruger vi vores tværfaglige netværk, med sundhedsplejersker, psykologer, støttepædagoger og konsulenter, som hjælp og støtte, så det pædagogiske personale i samspil med tværfaglig support og forældrene, kan sikre den bedst mulige fremtid for de børn vi afleverer videre i systemet.

---

# Øvrige krav til indholdet i den pædagogiske læreplan

---

## Inddragelse af lokalsamfundet

”Det skal fremgå af den pædagogiske læreplan, hvordan dagtilbuddet inddrager lokalsamfundet i arbejdet med etablering af pædagogiske læringsmiljøer for børn.”

*Den styrkede pædagogiske læreplan, Rammer og indhold, s. 29*

---

## Hvordan inddrager vi lokalsamfundet i arbejdet med at skabe pædagogiske læringsmiljøer for børn?

Institutionerne i klyngen bruger de tilbud som lokalsamfundet har. Vi bruger parkerne på Vesterbro og i Sydhavnen, legepladserne, biblioteker naturværksteder kirker og børneteatre. Institutionerne tager på tur i det omfang det er forsvarligt og muligt, og gerne i lokalområdet. Vi handler ofte lokalt, selvfølgelig forudsat at det er økonomisk muligt indenfor det givne budget, og tilladt efter kommunale regler og storhandelsaftaler. Ved at bruge de lokale forretninger, introducerer vi også børnene til de muligheder som ligger i at understøtte et handelsliv lokalt.

---

## Arbejdet med det fysiske, psykiske og æstetiske børnemiljø

”Arbejdet med det fysiske, psykiske og æstetiske børnemiljø i dagtilbuddet skal integreres i det pædagogiske arbejde med etablering af pædagogiske læringsmiljøer.

Børnemiljøet skal vurderes i et børneperspektiv, og børns oplevelser af børnemiljøet skal inddrages under hensyntagen til børnenes alder og modenhed.”

*Den styrkede pædagogiske læreplan, Rammer og indhold, s. 30*

---

## Hvordan integrerer vi det fysiske, psykiske og æstetiske børnemiljø i det pædagogiske læringsmiljø?

I klyngens institutioner, har vi løbende drøftelser af hvordan vi bedst muligt indretter vores fysiske læringsmiljøer så de tilgodeser og understøtter børnegruppens kropslige, sociale, emotionelle og kognitive læring og udvikling. Selvom ambitionerne er tårnhøje, kan institutionerne ind i mellem have forskellige forudsætninger for at sikre at dette er tilgodeset på bedste vis. Vi taler løbende om læringsmiljøet, hvilket personale vi har

ansat, hvilken uddannelsesmæssig baggrund og øvrig erfaring de stiller til rådighed. De voksne i klyngen, er generelt imødekomende overfor børnene, de er opmærksomme på at møde børnene i børnehøjde, og sikre at læringsmiljøet også er med til at sikre at børnene mødes i nærmeste udviklingszone.

Institutionerne taler med børnene om indretningen, forudsat børnene kan tilkendegive hvad de tænker og føler. Personalet har en opmærksomhed på hvordan vi bedst muligt skaber miljøer hvor der er materialer, legetøj, bøger og billeder i børnehøjde. Læringsmiljøet skal stimulere til udvikling og leg, og vi indretter lege-zoner som giver mulighed for både børneinitieret og vokseninitieret leg. For eksempel er der indrettet dukke kroge og legekøkkener i flere af børnehaverne. I vuggestuerne arbejdes der med at indrette zoner hvor det er muligt, så børnene har mulighed for, på eget initiativ, at trække sig i korte perioder. Selvfølgelig under pædagogisk opsyn, og med et blik på om barnet trækker sig fordi det har behov for et øjeblik alene, eller fordi relationerne til de andre børn er svære.

*-”Et vuggestuebarn sidder i en sofa i gangen, en pædagog sætter sig i sofaen og taler med barnet, kigger på barnets stemning, glæde og ro, og kan se at barnet viser glæde og leger ved at kravle op og hoppe ned. Pædagogen lader barnet lege lidt, og forsøger så at hjælpe barnet ind i en gruppe hvor andre leger”.*

I vores institutioner skal læringsmiljøet stimulere og invitere til leg og fantasiudvikling. I flere af institutionerne arbejdes løbende med at indrette rummene så de fungerer de indbyder til, er tydelige for børnene, og så det fysiske og æstetiske udtryk hjælper børnene til at udvikle sig, finde ro, og trives. Vi har respekt for at børnenes fantasi ikke nødvendigvis udvikles ved at der kun er standardiseret plastic eller trælegetøj som illuderer mad, i et børnekøkken. Her skal der nemlig også være mulighed for at brygge underlige fantasisupper og lave mad som ikke nødvendigvis understøttes af fabrikanternes standarder. Vi er opmærksomme på det pædagogiske opdrag der ligger i at sikre mulighed for at bruge og udvikle fantasien fremfor at begrænse den, og at de muligheder ligger i en udvidelse af forståelsen, af legemiljøer.

I børnehaverne er der puderum, eller særlige muligheder for at tumle med madrasser og puder. Her kan den fysiske og rumlige forståelse blive udfordret, og børnene kan både hjælpes af personalet, men også selv få mulighed for at afprøve, og øve sig i at knytte relationer, og øve sig i fysiske aktiviteter.

---

## De seks læreplanstemaer



---

”Den pædagogiske læreplan skal udarbejdes med udgangspunkt i seks læreplanstemaer samt mål for sammenhængen mellem læringsmiljøet og børns læring.

Det skal fremgå af den pædagogiske læreplan, hvordan det pædagogiske læringsmiljø understøtter børns brede læring inden for og på tværs af de seks læreplanstemaer.”

***Den styrkede pædagogiske læreplan, Rammer og indhold, s. 32***

---

## Alsidig personlig udvikling

”Alsidig personlig udvikling drejer sig om den stadige udvidelse af barnets erfaringsverden og deltagelsesmuligheder. Det forudsætter engagement, livsduelighed, gåpåmod og kompetencer til deltagelse.”



***Den styrkede pædagogiske læreplan, Rammer og indhold, s. 36-37***

---

Pædagogiske mål for læreplanstemaet:

1. Det pædagogiske læringsmiljø skal understøtte, at alle børn udfolder, udforsker og erfarer sig selv og hinanden på både kendte og nye måder og får tillid til egne potentialer. Dette skal ske på tværs af blandt andet alder, køn samt social og kulturel baggrund.
2. Det pædagogiske læringsmiljø skal understøtte samspil og tilknytning mellem børn og det pædagogiske personale og børn imellem. Det skal være præget af omsorg, tryghed og nysgerrighed, så alle børn udvikler engagement, livsduelighed, gåpåmod og kompetencer til deltagelse i fællesskaber. Dette gælder også i situationer, der kræver fordybelse, vedholdenhed og prioritering.

### Hvordan understøtter vores pædagogiske læringsmiljø børnenes alsidige personlige udvikling?

Herunder, hvordan vores pædagogiske læringsmiljø:

- Understøtter de to pædagogiske mål for temaet Alsidig personlig udvikling
- Tager udgangspunkt i det fælles pædagogiske grundlag
- Ses i samspil med de øvrige læreplanstemaer.

I vores institutioner, er personalet til rådighed når børn er usikre, bange eller kede af det. Børnene i alle institutioner er vant til at kontakte de voksne og bede om hjælp. De er trygge ved de voksne, og personalet er lydhøre overfor børnene og barnets perspektiv. Det er en vigtig opgave at skabe den tryghed tidligt i det

relationelle rum vi har med børnene. Vi forsøger at tilrettelægge læringsmiljøet, så børnene får mulighed for på tværs af alder, køn, kulturel og social baggrund, at indgå i sociale fællesskaber med hinanden. Der er balance mellem voksen og børneinitierede lege og aktiviteter. Aktiviteter og muligheder er i alle institutionerne tilpasset børnenes nærmeste udviklingszone, så vi derved er med til at stimulere børnenes muligheder for at udfolde og udforske sig selv og hinanden.

I Kongerosen kører børnene dagligt ud i naturen i vores udflytter i Jonstrupvang. I Saxoly Børnehus kører en lille skovbus ud hver dag, og børnene kører til en lille hytte i Bøndernes hegn, når der er råd til buskørsel, og i Saxogaarden indretter det pædagogiske personale aktiviteterne så de også her får mulighed for at komme ud i naturen. I Solbakken bruges den store legeplads flittigt, og beliggenheden ved Vestre Kirkegård, inviterer også til andre spændende ture i naturen. Alle institutionerne har indrettet deres ude-legemiljøer med henblik på at skabe muligheder for at børnene også her har en øvebane for udvikling. Det pædagogiske personale er opmærksomme på børnene, og justerer deres praksis både inde og ude, så de sikrer det bedste muligheder for at børnene udvikler sig og får tillid til og viden om egen formåen.

Alle børn tilbydes, eller hjælpes til at være en del af et børnefællesskab. Det pædagogiske personale taler med børnene om deres oplevelser, når det er sprogligt muligt. I vuggestuerne er personalet opmærksom på at alle situationer er væsentlige for børnenes alsidige personlige udvikling, for deres trykthed, livsglæde og livsduelighed.

*For eksempel når børn skal skiftes, er der en opmærksomhed på at det er en unik mulighed for at skabe en tryk, og tillidsfuldt, kontakt til barnet, i en situation som kan være uendelig sårbar. Her arbejdes med mimikken, og ofte kan sang være en trykthedsskabende måde at skabe ro og trykthed hos barnet i situationen.*

I børnehaverne og vuggestuerne er der fokus på begrebet selvhjulpethed. Børnene inddrages i aktiviteter og praktiske gøremål, og tilbydes derved at være en del af et fællesskab, hvor personalet arbejder med forståelsen af at føle sig betydningsfuld. En aktivitet i den forbindelse kan være at dække bord, hælde vand op, rydde op efter aktiviteter, hjælpe med madproduktion og så videre. Personalet stiller sig til rådighed for børnene og hjælper og guider dem til små succeser i forbindelse med selv at tage overtøj og sko på.

*En pædagog i vuggestuen sidder i garderoben med et barn som skal have tøj på. Barnet lægger flyverdragt fladt ud på gulvet, og glider ned i dragtens ben, som de har lært i vuggestuen. Barnet støtter sig til pædagogen som siger; - så fint du lægger din hånd på mit lår. Nu skal du putte din venstre arm ind i ærmet osv. hele processen understøttes verbalt, så barnet både finder glæde ved selv at kunne tage tøj på, og samtidig får kendskab til flere begreber i sprogforståelsen.*

Personalet hjælper børn med at blive en del af de større børnefællesskaber, og i institutionerne er der fokus på, at ressourcestærke børn få mulighed for at hjælpe andre børn ind i fællesskaberne. Der tages altid udgangspunkt i barnets aktuelle udviklingszone og mestringskompetencer.

## Social udvikling



”Social udvikling er udvikling af sociale handlemuligheder og deltagelsesformer og foregår i sociale fællesskaber, hvor børnene kan opleve at høre til, og hvor de kan gøre sig erfaringer med selv at øve indflydelse og med at værdsætte forskellighed.

Gennem relationer til andre udvikler børn empati og sociale relationer, og læringsmiljøet skal derfor understøtte børns opbygning af relationer til andre børn, til det pædagogiske personale, til lokal- og nærmiljøet, til aktiviteter, ting, legetøj m.m.”

**Den styrkede pædagogiske læreplan, Rammer og indhold, s. 38-39**

Pædagogiske mål for læreplanstemaet:

1. Det pædagogiske læringsmiljø skal understøtte, at alle børn trives og indgår i sociale fællesskaber, og at alle børn udvikler empati og relationer.
2. Det pædagogiske læringsmiljø skal understøtte fællesskaber, hvor forskellighed ses som en ressource, og som bidrager til demokratisk dannelse.

### Hvordan understøtter vores pædagogiske læringsmiljø børnenes sociale udvikling?

Herunder, hvordan vores pædagogiske læringsmiljø:

- Understøtter de to pædagogiske mål for temaet Social udvikling
- Tager udgangspunkt i det fælles pædagogiske grundlag
- Ses i samspil med de øvrige læreplanstemaer.

Institutionerne i klyngen arbejder med at skabe mulighed for at alle børn trives. Der arbejdes i alle institutioner med at sikre at alle børn oplever sig inkluderet i sociale fællesskaber. Det pædagogiske personale har fokus på at hjælpe børnene med at skabe og udvikle relationer. De har fokus på at lære børnene at udvikle deres empati, og forsøge at skabe forståelse for de andre børn i grupperne.

Med de små børn arbejdes der med sang og rytmik, og tumlelege, børnene kommer tæt på hinanden, rører ved hinanden, slapper af sammen, og de voksne stiller sig til rådighed for børnene, og hjælper dem med at forstå og se hinanden. Vi arbejder løbende med at udvikle de inkluderende fællesskaber i institutionen. De voksne er tæt på, men observerer også fra afstand om den pædagogiske indsats virker. De er ved siden af børnene og hjælper dem med at justere sig ind på fællesskabet.

Pædagogikken er tilpasset den alder og udvikling børnene har.

Det pædagogiske personale hjælper børnene med at løse konflikter, ved sammen med børnene at udfolde den situation de har været en del af. De er lydhøre og opmærksomme på børnenes forskellige perspektiver, og deres ønske om retfærdighed.

Vi arbejder i alle afdelinger med at have en opmærksomhed på at være lydhøre og nærværende voksne, uanset hvordan dagen ser ud. Det er vigtigere at være nærværende, end at få tørret bordene af efter spising.

For at sikre en fælles forståelse af fællesskaber, og for at børnene kan have en bevidsthed om hvor vigtige de er for hinanden i de sociale fællesskaber, arbejdes der blandt andet med værktøjet Fri for mobberi, i

institutionerne. Det pædagogiske personale bruger også sproget og beskrivelserne af barnets oplevelser til at skabe forståelsen for de forskellige perspektiver der kan være i en eventuel konflikt.

*En pædagog observerer en konflikt mellem to børn i sandkassen, og italesætter konflikten. Hun strækker forståelsen og sproget. -Jeg kan se du kastede sand på ham, og det kunne han ikke lide, jeg kunne også se at han gjorde noget ved dig som du ikke brød dig om, lad os tale om det.*

---

## Kommunikation og sprog

”Børns kommunikation og sprog tilegnes og udvikles i nære relationer med barnets forældre, i fællesskaber med andre børn og sammen med det pædagogiske personale.

Det centrale for børns sprogtiltagelse er, at læringsmiljøet understøtter børns kommunikative og sproglige interaktioner med det pædagogiske personale. Det er ligeledes centralt, at det pædagogiske personale er bevidst om, at de fungerer som sproglige rollemodeller for børnene, og at børnene guides til at indgå i fællesskaber med andre børn.”



**Den styrkede pædagogiske læreplan, Rammer og indhold, s. 40-41**

Pædagogiske mål for læreplanstemaet:

1. Det pædagogiske læringsmiljø skal understøtte, at alle børn udvikler sprog, der bidrager til, at børnene kan forstå sig selv, hinanden og deres omverden.
2. Det pædagogiske læringsmiljø skal understøtte, at alle børn opnår erfaringer med at kommunikere og sprogliggøre tanker, behov og ideer, som børnene kan anvende i sociale fællesskaber.

### Hvordan understøtter vores pædagogiske læringsmiljø børnenes kommunikation og sprog?

Herunder, hvordan vores pædagogiske læringsmiljø:

- Understøtter de to pædagogiske mål for temaet Kommunikation og sprog
- Tager udgangspunkt i det fælles pædagogiske grundlag
- Ses i samspil med de øvrige læreplanstemaer.

I Saxoly selvejende klynge, tilrettelægger vi vores lege og læringsmiljøer, så alle børn får mulighed for at udvikle deres sprog. Vores fokus på børnenes sproglige udvikling, skal bidrage til at børnene forstår sig selv, hinanden og deres omverden.

Vi sprogvurderer som udgangspunkt alle børn i erkendelse af at der kan være børn hvis sprogudfordring vi ellers overser.

Vores lege- og læringsmiljøer tilrettelægges med udgangspunkt i børnenes alder og udvikling. Dette gør vi i alle dagens gøremål og rutiner. Vi sætter ord på handling, og de voksne er tydelige rollemodeller.



Vi giver plads til at barnet udvikler sig sprogligt. Vi spørger ind og giver barnet tid og ro til at respondere, og øver derved barnets viden om fælleskommunikation og turtagning. Vi understøtter barnets sproglige udvikling både i situationer hvor en voksen har tid til et barn, men også i barnets leg med andre. Børnene hjælper også hinanden og personalet, står ved siden af, og understøtter forståelsen og hjælper børnene med at lytte.

Det pædagogiske personale understøtter også børnenes udvikling gennem vokseninitierede og voksenstyrede aktiviteter, det kan være rytmik i børnehave og vuggestue, sanglege, dialogisk læsning, leg med rim og remser, og historiefortælling i større og mindre grupper.

Vi arbejder i alle institutioner med at hjælpe børnene med at strække og udvide deres sprogformåen, sprogforståelse og ordforråd. Det kan for eksempel være ved at fokusere på forskellige måder både mennesker og ting kan være på og i. Begreber som ovenpå, indeni, ved siden af nedenunder, foran, bagved, udenfor.

Det pædagogiske personale har fokus på at se de enkelte børn, og på at kigge efter om børn er i udsatte positioner i de aktiviteter vi tilbyder, eller i livet som helhed.

Vi samarbejder altid med familien. Vi ser også leg som et vigtigt redskab i forhold til barnets sproglige og kommunikative udvikling, da vi via legen kan være med til at imødekomme barnets initiativ, virkelyst og engagement i sproget og sprogbrugen.

Vi har en opmærksomhed på at hjælpe de sprogsvage børn til at blive en ressource i børnefællesskabet, ved at have fokus på det de har at byde på, og ved som voksne at hjælpe med at tydeliggøre dette for de øvrige børn.

I alle institutioner har vi et fokus på hvordan vi visuelt kan understøtte sproget i de forskellige læringsmiljøer institutionerne har. Vi har talt om at skabe en større visuel understøttelse i de rum vi ikke i forvejen har dette – for eksempel i en garderobe, hvor man kan sidde og stå, tage tøj på og tage tøj af, vi kan snakke og ærmer og arme, om forskellige former for tøj og de mange funktioner de kan have.

Der er forskellige muligheder i de forskellige institutioner og aldersgrupper, vuggestuerne kan udvide og strække sproget i dialogen med de små børn, også selvom de ikke har et særligt defineret sprog endnu. Børnehaverne kan arbejde i samlinger og små grupperinger med musik og sang og rim og remser, og med at tale med børnene om livet og hverdagen.

Vi har opmærksomhed på at alle børn tilbydes sprogstimulering ud fra deres nærmeste udviklingszone, og at vi fremover vil fastholde en udvikling som retter sig mod optimale og stimulerende sproglige læringsmiljøer.

## Krop, sanser og bevægelse



”Børn er i verden gennem kroppen, og når de støttes i at bruge, udfordre, eksperimentere, mærke og passe på kroppen – gennem ro og bevægelse – lægges grundlaget for fysisk og psykisk trivsel.

Kroppen er et stort og sammensat sansesystem, som udgør fundamentet for erfaring, viden, følelsesmæssige og sociale processer, ligesom al kommunikation og relations dannelse udgår fra kroppen”.

**Den styrkede pædagogiske læreplan, Rammer og indhold, s. 42-43**

Pædagogiske mål for læreplanstemaet:

1. Det pædagogiske læringsmiljø skal understøtte, at alle børn udforsker og eksperimenterer med mange forskellige måder at bruge kroppen på.
2. Det pædagogiske læringsmiljø skal understøtte, at alle børn oplever krops- og bevægelsesglæde både i ro og i aktivitet, så børnene bliver fortrolige med deres krop, herunder kropslige fornemmelser, kroppens funktioner, sanser og forskellige former for bevægelse.

### Hvordan understøtter vores pædagogiske læringsmiljø udviklingen af børnenes krop, sanser og bevægelse?

Herunder, hvordan vores pædagogiske læringsmiljø:

- Understøtter de to pædagogiske mål for temaet Krop, sanser og bevægelse
- Tager udgangspunkt i det fælles pædagogiske grundlag
- Ses i samspil med de øvrige læreplanstemaer.

Børn som er fysisk aktive, bliver også fortrolige med deres krop, og udvikler deres lyst til at lege. Når vi styrker børnenes motoriske færdigheder, styrker vi også deres forudsætninger for at udvikle sig optimalt. Som en effekt af at bevægelse og kropskendskab, udvikles både selvtillid og sociale kompetencer. Børn får mere overskud til at lære. Bevægelse giver barnet erfaringer med kroppens brug og muligheder, og børn som også får brugt deres krop fysisk, udvikler en anden viden om og fortrolighed med deres krop, som også er med til at stimulere deres livslyst. Alle kroppens sanser stimuleres og mange af disse, er i brug i situationer med bevægelse.

I vores institutioner, bestræber vi os på at have en pædagogisk bevidsthed om at sikre at børnenes sanser stimuleres via det pædagogiske læringsmiljø. De mindre børn stimulerer deres sanser ved at mærke på nogle af de ting der findes i naturen.

*–”en pædagog sidder på legepladsen omkringet af en gruppe vuggestuebørn. Hun sidder med en snegl i hånden, og børnene får forsigtigt lov til at mærke, og ser hvordan den bevæger sig og føles. Situationen summer af børnenes begejstring og jubelråb når sneglen strækker sine følehorn”.*

I alle institutioner er der aktiviteter og indretninger, som opfordrer og stimulerer til bevægelse og kropslig udvikling. Læringsmiljøerne er indrettede så der er mulighed for dette. I institutionerne arbejdes der med rytmik, yoga, afslapning, og fysiske aktiviteter. I flere af institutionerne er der integrerede rum som giver mulighed for bevægelse – tumlerum, pudrum, og små sale. I Kongerosen er der mulighed for at låne

idrætsfaciliteter. I Solbakken har de en stor og nuanceret legeplads som skaber mange muligheder for at bruge kroppen. Alle institutionerne har uderum som stimulerer til aktivitet og bevægelse. Vi arbejder løbende med at udvide og forbedre de muligheder der er i de forskellige afdelinger.

Aktiviteter som for eksempel rytmik, massage, afspænding, yoga som ofte er henvendt til de mindre børn, forhindringsbaner, tovbaner, skattejagter, kongens efterfølger, perleplader, maling, tegning, og andre kreative aktiviteter, er ting som foregår på vores institutioner. Altid tilpasset den aktuelle børnegruppe, og børnenes nærmeste udviklingszone, og desværre også den aktuelle økonomi. Aktiviteterne stimulerer udvikling af både fin- og grovmotorik, og hjælper personalet til at observere styrker og svagheder hos børnene, med henblik på at målrette den pædagogiske indsats.

Det er vigtigt for os at vi hele tiden har en opmærksomhed på at nogle børn har brug for at de voksne er aktivt deltagende i bevægelse og leg som udfordrer og udvikler barnets kropslige selvforståelse.

Vi arbejder i vores institutioner ud fra et perspektiv om at sikre at vi rummer alle slags børn, og at vi tilgodeser den udvikling de individuelt har brug for. Humor og glæde er vigtigt, og vi inspirerer børnene til at turde at prøve noget de ikke har prøvet før i et positivt socialt miljø, hvor det er tilladt at fejle, for det kan man lære af.

## Natur, udeliv og science

”Naturoplevelser i barndommen har både en følelsesmæssig, en kropslig, en social og en kognitiv dimension.

Naturen er et rum, hvor børn kan eksperimentere og gøre sig de første erfaringer med naturvidenskabelige tænke- og analysemåder. Men naturen er også grundlag for arbejdet med bæredygtighed og samspillet mellem menneske, samfund og natur.”



***Den styrkede pædagogiske læreplan, Rammer og indhold, s. 44-45***

Pædagogiske mål for læreplanstemaet:

1. Det pædagogiske læringsmiljø skal understøtte, at alle børn får konkrete erfaringer med naturen, som udvikler deres nysgerrighed og lyst til at udforske naturen, som giver børnene mulighed for at opleve menneskets forbundethed med naturen, og som giver børnene en begyndende forståelse for betydningen af en bæredygtig udvikling.
2. Det pædagogiske læringsmiljø skal understøtte, at alle børn aktivt observerer og undersøger naturfænomener i deres omverden, så børnene får erfaringer med at genkende og udtrykke sig om årsag, virkning og sammenhænge, herunder en begyndende matematisk opmærksomhed.

### Hvordan understøtter vores pædagogiske læringsmiljø, at børnene gør sig erfaringer med natur, udeliv og science?

Herunder, hvordan vores pædagogiske læringsmiljø:

- Understøtter de to pædagogiske mål for temaet Natur, udeliv og science
- Tager udgangspunkt i det fælles pædagogiske grundlag
- Ses i samspil med de øvrige læreplanstemaer.

Natur og natur-liv, er vigtige ingredienser i vores pædagogiske praksis. I vores institutioner er det vigtigt at børnene udvikler respekt og forståelse for naturen, ansvarlighed overfor dyr og planter, og at vi skaber muligheder for at de kan lære naturen at kende med alle deres sanser, og at de kan opleve natur som en kilde til og et rum for leg oplevelser udforskning og viden.

*I en af børnehaverne oplevede de i en periode at mange børn var bange for myg. Det spredte sig blandt børnene, og pædagogerne besluttede at lave et temaarbejde om myg. I en periode undersøgte de alt hvad de kunne om myg. De undrede sig sammen med børnene og engagementet var stort. Det ændrede børnenes angst for myggene, og efterfølgende oplevede personalet at børnene inddrog myg i lege, historiefortællinger og kreative projekter.*

I alle vores institutioner affaldssorterer vi i det omfang det er fysisk muligt. Vi taler med børnene om dette og om materialer og bæredygtighed, og der arbejdes også ofte med genbrugsmaterialer og med naturens egen "gavebod". For eksempel har de i Kongerosen et decideret skraldeværksted, hvor der udelukkede arbejdes med genbrug. Og i de øvrige institutioner indsamles eller gemmes der materialer til aktiviteter som giver børnene et billede af hvordan vi kan passe på de ressourcer der er i vores samfund.

Vi bringer naturen ind på legepladsen og i institutionerne, og vi har rig mulighed for at komme ud med vores børn.

Børnehavernes børn kommer også ofte og kontinuerligt ud i naturen, både i kraft af vores skovbus og udflytterenheder i Kongerosen og Saxoly Børnehus, de tætte muligheder i Solbakkens nærområde, men også i det lokale naturværksted og andre tilbud i byen. De bruger naturens materialer til forskellige aktiviteter. Blade som falder af træerne om efteråret, og kastanjerne som både er sanseligt rare at røre ved, og som kan bruges til rigtig mange aktiviteter i institutionerne. Saxogaarden som ikke selv har udflytter, har mulighed for ind imellem at tage med en af de andre enheder, eller benytte de øvrige udflyttertillbud.

Vuggestuebørnene kommer også ud i naturen, deres fysiske formåen er ofte begrænset, så aktiviteterne med de små er også af en anden karakter end aktiviteter rettet mod de større børn. I vuggestuerne arbejdes meget med sanseligheden. Det at røre ved naturmaterialer, mærke deres form farve og temperatur er til stor glæde for de små børn. Fortællinger om naturen bliver også inddraget i samlinger med de store vuggestuebørn.

---

## Kultur, æstetik og fællesskab

"Kultur er en kunstnerisk, skabende kraft, der aktiverer børns sanser og følelser, ligesom det er kulturelle værdier, som børn tilegner sig i hverdagslivet.

Gennem læringsmiljøer med fokus på kultur kan børn møde nye sider af sig selv, få mulighed for at udtrykke sig på mange forskellige måder og forstå deres omverden."

**Den styrkede pædagogiske læreplan, Rammer og indhold, s. 46-47**



Pædagogiske mål for læreplanstemaet:

1. Det pædagogiske læringsmiljø skal understøtte, at alle børn indgår i ligeværdige og forskellige former for fællesskaber, hvor de oplever egne og andres kulturelle baggrunde, normer, traditioner og værdier.
2. Det pædagogiske læringsmiljø skal understøtte, at alle børn får mange forskellige kulturelle oplevelser, både som tilskuere og aktive deltagere, som stimulerer børnenes engagement, fantasi, kreativitet og nysgerrighed, og at børnene får erfaringer med at anvende forskellige materialer, redskaber og medier.

## Hvordan understøtter vores pædagogiske læringsmiljø, at børnene gør sig erfaringer med kultur, æstetik og fællesskab?

Herunder, hvordan vores pædagogiske læringsmiljø:

- Understøtter de to pædagogiske mål for temaet Kultur, æstetik og fællesskab
- Tager udgangspunkt i det fælles pædagogiske grundlag
- Ses i samspil med de øvrige læreplanstemaer.

I institutionerne i klyngen, har vi løbende pædagogiske overvejelser over hvordan vi sikrer børnene mulighed for at praktisere elementer fra den kultur de er rundet af. Vi har løbende fokus på om børnegruppen ændrer sig og om der derfor er anledning til at ændre eller justere på aktiviteter så alle børn føler sig velkomne og anerkendte, i de fællesskaber de indgår i institutionerne.

Vi bruger vores faglige viden og grundlæggende værdier til at lære børn at vise medmenneskelighed, rummelighed og respekt. Vi viser dem at vi voksne er forskellige og at det er godt nok. Vores personalegrupper er sammensat af ganske mange forskellige mennesker. Fællesnævneren er uddannelse og interesse for børn og børns udvikling. De ansatte i institutionerne repræsenterer flere forskellige kulturer, religion, køn, livsvalg, præferencer og traditioner.

Mangfoldighed er en vigtig værdi, og det er vigtigt for os at vi altid signalerer at her er plads til alle, og at man skal vise respekt og accept af andre, uanset om de er meget forskellige fra en selv.

Ved at skabe traditioner og udvikle en kulturel praksis i institutionen, hjælper vi børnene til selv at lege, omforme og eksperimentere med de udtryk de møder på deres vej. Vi præsenterer dem for forskellige kulturelle tilbud, på tur i byen, børneteater biograf og biblioteker. Alle institutioner har bøger til børnenes rådighed, både i stillerum og på stuerne. Altid tilpasset den aktuelle børnegruppe og børnenes nærmeste udviklingszone.

Børnene i institutionerne arbejder også med musik og musikforståelse. De mindre børn arbejder med rytmisk forståelse og sang og sanglege. Der er både plads og mulighed for at arbejde med teater, udklædning, og med børneinitierede og vokseninitierede aktiviteter og små kreative forestillinger. Børnene arbejder kreativt med mange forskellige materialer. De maler, tegner og arbejder kreativt i alle afdelinger med forskellige æstetiske udtryk og farver. De mindste børn er mere fysiske i kontakt med materialernes struktur, og de større børn, som har udviklet deres motoriske formåen, arbejder med andre midler og muligheder.

Vi har i vores institutioner og så fokus på at deltage i forskellige børnekulturelle aktiviteter i lokalområderne og det lokale kulturhus.

Børnehaverne i klyngen har et kulturelt arrangement sammen, hvor de sørger for at alle kommende skolebørn i klyngen mødes, og bliver præsenteret for hinanden. De mødes og synger og leger sammen, ser hvem de skal gå i skole med, og får mulighed via både børne og vokseninitierede aktiviteter at få en forståelse af de andre børn de ikke har set før.

Vi er bevidste om at autentiske voksne spiller en stor rolle i børnenes møde med de kulturelle tilbud og muligheder der er i deres institutionsliv. En pædagog og en pædagogmedhjælper er en stærk rollemodel for børnene, og nærvær og engagement i arbejdet med kultur og kulturforståelse, kan være af afgørende betydning for børnenes oplevelser og læring og udbytte af dette. I Solbakken er der mange børn fra Færøerne og

Island, så det har været naturligt også at arbejde med hvordan sproget lyder der, og hvilke ord som kan lyde ens eller være meget forskellige.

I vores institutioner er mad en fast del af hverdagen. Hvor der er madproduktion, er der en opmærksomhed på at præsentere mad for børnene som har forskellig oprindelse, og som også kan repræsentere forskellige kulturelle traditioner. I Kongerosen er der ikke madordning, men børnene kigger med på hinandens madpakker og forskellige madkulturelle præferencer og det pædagogiske personale er opmærksomme på i alle afdelinger at tale med børnene om dette. I nogle afdelinger har de forsøgt sig med at børnene kunne skrive ønsker til mad og aflevere i en postkasse.

---

## Evalueringsskulturr



---

”Lederen af dagtilbuddet er ansvarlig for at etablere en evalueringsskulturr i dagtilbuddet, som skal udvikle og kvalificere det pædagogiske læringsmiljø.

Lederen er ansvarlig for, at arbejdet med den pædagogiske læreplan evalueres mindst hvert andet år med henblik på at udvikle arbejdet. Evalueringen skal tage udgangspunkt i de pædagogiske mål og herunder en vurdering af sammenhængen mellem det pædagogiske læringsmiljø i dagtilbuddet og børnenes trivsel, læring, udvikling og dannelse.

Evalueringen skal offentliggøres.

Lederen af dagtilbuddet er ansvarlig for at sikre en løbende pædagogisk dokumentation af sammenhængen mellem det pædagogiske læringsmiljø og børnenes trivsel, læring, udvikling og dannelse. Den pædagogiske dokumentation skal indgå i evalueringen.”

***Den styrkede pædagogiske læreplan, Rammer og indhold, s. 50-51***

Det er ikke et lovkrav at beskrive dagtilbuddets dokumentations- og evalueringsskulturr i den pædagogiske læreplan, men det kan være en fordel i udarbejdelsen af læreplanen at forholde sig til den løbende opfølgning og evaluering af indholdet i læreplanen.

**Hvordan skaber vi en evalueringsskulturr, som udvikler og kvalificerer vores pædagogiske læringsmiljø?**

## **Det vil sige, hvordan dokumenterer og evaluerer vi løbende vores pædagogiske arbejde, herunder sammenhængen mellem det pædagogiske læringsmiljø og de tolv pædagogiske mål?**

Her kan I kort beskrive jeres arbejde med at etablere en evalueringskultur som en del af det daglige pædagogiske arbejde. I kan fx beskrive, hvordan I arbejder systematisk med evaluering, om I arbejder med særlige metoder, om I arbejder eksperimenterende eller undersøgende med et særligt fokus, samt hvordan, hvor ofte og i hvilke fora I drøfter og reflekterer over jeres pædagogiske praksis mv.

I vores institutioner har vi gennem tiden brugt forskellige former for evalueringsværktøjer. Og vi har evalueret og justeret vores pædagogiske praksis mange gange. Vi justerer ikke bare for at gøre det, kun når vi kan se et udviklingspotentiale og en mening med dette.

Vi er opmærksomme på at vi i vores klynge sagtens kan have forskellige ressourcer vi kan gøre hinanden bedre med, og vi drøfter dette løbende på ledermøder, MED og personalemøder. Vi evaluerer løbende på stuemøder, teammøder, og på personalemøder i afdelinger og klyngen.

Vi arbejder løbende med at sikre og skabe en evalueringspraksis som er ensartet genkendelig, og som inspirerer til et fælles arbejds mål og sikrer at vores evaluering bliver effektiv og kontinuerlig, så den ikke trækker for meget tid væk fra børnene. Vi arbejder med at blive endnu bedre til at evaluere, på en måde som er effektiv og som ikke "spiser" for meget af vores tid med børnene. Vi har i 2023 haft en fælles temadag hvor vi ud over at evaluere daglig praksis i relation til læreplanen, også har modtaget undervisning i en enkelt evalueringsmetode.

---

## **Hvordan evaluerer vi arbejdet med den pædagogiske læreplan, som skal foretages mindst hvert andet år?**

Her kan I fx kort beskrive, hvordan evaluering af læreplanen kan ses i forhold til jeres evalueringskultur i hverdagen.

På grund af den omfattende udfordring Corona – pandemien har givet os i 2020, har vi ikke haft den sædvanlige kadence i møder og udviklende planlægning. Derfor har vi i år valgt at alle personaler har lavet en individuel evaluering af alle perspektiverne i den nye styrkede læreplan. Alle medarbejdere har i den korte periode hvor institutionerne var helt lukket ned, og under nødpasningen, reflekteret over og udfyldt evalueringsværktøjet som EVA har udviklet. Alle evalueringerne er sendt til klyngeleder, som har samlet disse. Først i enhederne hvorefter de pædagogiske ledere har gennemgået og kommenteret, og efter deres bemærkninger, er resultaterne for evalueringerne spejlet mod denne læreplan og den er justeret i forhold til dette. Institutionernes individuelle evalueringer, vil blive offentliggjort sammen med den fælles læreplan på hjemmesiderne.

Vi har evalueret og revideret denne læreplan i april 2023. evalueringen er foregået i et fællesrum, med inddeling i teams og institutionsgrupper. Evalueringen er efterfølgende samlet og ligger tilgængelig på hjemmesiderne sammen med denne reviderede læreplan.

# Her kan I finde yderligere inspiration til arbejdet med den pædagogiske læreplan

Til at understøtte og inspirere jeres videre arbejde med den styrkede pædagogiske læreplan er der udviklet en række øvrige materialer. Alle inspirationsmaterialer – nuværende og kommende – kan findes på [www.emu.dk/omraade/dagtilbud](http://www.emu.dk/omraade/dagtilbud)



**Redskab til selvevaluering** er en ramme til systematisk at analysere jeres praksis inden for centrale områder i den styrkede pædagogiske læreplan.



**Redskab til forankringsproces** indeholder fem tilgange til, hvordan I kan arbejde med forandring og forankring af et stærkt pædagogisk læringsmiljø.



**Film** introducerer indholdet i og illustrerer hovedpointer fra publikationen *Den styrkede pædagogiske læreplan*.



**Forskellige tematiske materialer** dykker ned i viden om et tema og giver inspiration til dialog og handling. Her er bl.a. materialer om evaluering af pædagogisk praksis, som understøtter en systematisk tilgang til det at evaluere.

Der offentliggøres løbende nye temaer.

Alle materialer kan findes på [www.emu.dk/omraade/dagtilbud](http://www.emu.dk/omraade/dagtilbud)